



**UNIMORE**  
UNIVERSITÀ DEGLI STUDI DI  
MODENA E REGGIO EMILIA

PIANO DI EMERGENZA E DI EVACUAZIONE  
MO17 – Dipartimento di Scienze Fisiche, Informatiche e  
Matematiche; Centro Interdipartimentale Grandi Strumenti;  
Consiglio Nazionale delle Ricerche (CNR-S3, Laboratori e studi)  
EDIFICIO “FISICA” - Via Campi, 213/a – 41125 Modena

PEE – MO17  
Rev. 8  
10 Marzo 2025  
Pag. 1 / 19

# UNIMORE – PEE MO17

- Dipartimento di Scienze  
Fisiche, Informatiche e  
Matematiche
- Centro Interdipartimentale  
Grandi Strumenti
- Consiglio Nazionale delle  
Ricerche (CNR)  
EDIFICIO “FISICA”

*Via Campi, 213/a*  
41125 Modena



**SERVIZIO DI PREVENZIONE E PROTEZIONE**

(tel. 059 205 6673/6461/6460)

Email [spp@unimore.it](mailto:spp@unimore.it)

**PIANO DI EMERGENZA E DI EVACUAZIONE (PEE)**



**REVISIONI DEL DOCUMENTO:**

Rev.	Approvazione		Pagine modificate	Tipo/natura della modifica
	Data	Visto		
1	Lug. 2006	GB	Allegato PE	Nominativi Coordinatori e Addetti Emergenze
2	Lug. 2006	GB	Allegato PE	Nominativi Coordinatori e Addetti Emergenze
3	Feb. 2010	GB	Allegato PE Procedura	Nominativi Coordinatori e Addetti Emergenze Aggiornata con nuovo sistema di allarme
4	Mag. 2011	GB	Allegato PE	Nominativi Coordinatori e Addetti Emergenze
5	Ott. 2012	GB	Allegato PE Procedura	Nominativi Coordinatori e Addetti Emergenze Nuovo nome dipartimenti
6	Lug. 2013	GB	Allegato PE	Nominativi Addetti Emergenze
7	Feb. 2017	GB	Tutte Allegato PE	Nuovo Logo UNIMORE Nominativi Coordinatori e Addetti Emergenze
8	10 Marzo 2025	CZ	Tutte	Revisione ed ammodernamento generale del documento

**Redazione e Verifica**

Servizio di Prevenzione e Protezione

Firma Responsabile SPP

**Approvazione**

Direttore del Dipartimento:  
Prof. Sergio POLIDORO

Direttore Centro  
Interdipartimentale Grandi  
Strumenti:  
Dott.ssa Maria Cecilia ROSSI

Direttore CNR:  
Dott.ssa Lucia SORBA

Firma

Firma

Firma



## Sommario

<b>1. PREMESSA</b>	<b>4</b>
<b>2. CARATTERISTICHE DELL'EDIFICIO</b>	<b>4</b>
2.1. DESCRIZIONE	4
2.2. VIE DI ESODO	4
2.3. LUOGHI SICURI e PUNTO DI RITROVO	5
2.4. SISTEMA VIARIO ESTERNO ED ACCESSI PER I SOCCORSI	5
<b>3. RISCHIO INCENDIO E PRESID</b>	<b>6</b>
3.1. ATTIVITÀ SVOLTA E PERICOLOSITÀ DI MATERIALI E LAVORAZIONI	6
3.1.1. ORARIO DI APERTURA E PRESIDIO DELLA STRUTTURA	7
3.2. ANALISI RISCHIO INCENDIO	7
3.3. PRESID ANTINCENDIO E ALLARME INCENDIO	7
3.4. CASSETTA DISPOSITIVI PER L'ANTINCENDIO	8
3.5. IMPIANTO RILEVAZIONE INCENDIO	8
3.6. SEGNALE DI EVACUAZIONE	8
3.7. SEGNALE DI CESSATO ALLARME, TACITAZIONE E RESET DELLA CENTRALINA	8
3.8. INTERCETTAZIONE IMPIANTI	8
<b>4. GESTIONE DELLA STRUTTURA</b>	<b>8</b>
4.1. RESPONSABILE UNIMORE	8
4.2. PERSONALE PRESENTE	9
4.3. FIGURE COINVOLTE NELLA GESTIONE DELL'EMERGENZA	9
4.3.1. COORDINATORE DELL'EMERGENZA (CE)	9
4.3.2. ADDETTO ALLA GESTIONE DELLE EMERGENZE E ANTINCENDIO (AGEA)	10
4.3.3. ADDETTO AL PRIMO SOCCORSO (APS)	11
4.3.4. PERSONALE DELLA PORTINERIA	11
4.3.5. ALTRO PERSONALE	12
<b>5. PROCEDURE PER LA GESTIONE DELLE EMERGENZE</b>	<b>12</b>
5.1. ASSISTENZA A PERSONE CON DISABILITÀ MOTORIA	12
5.2. EMERGENZA MEDICA	12
5.2.1. PROCEDURA ALLERTA DI PRIMO SOCCORSO	12
5.2.2. MALESSERE / LESIONI A PERSONE	13
5.2.3. CAMPANELLO DI EMERGENZA	13
5.3. PROCEDURA PER CHIAMATA DI PRONTO INTERVENTO (112)	13
5.4. EVACUAZIONE IN CASO DI EMERGENZA	14
5.4.1. SVOLGIMENTO DELLE PROVE DI EVACUAZIONE	14
5.4.2. PIANIFICAZIONE DELLA PROVA DI EMERGENZA	14
5.5. NOTIFICA DELLE EMERGENZE	14
<b>6. TIPI DI EMERGENZE</b>	<b>14</b>
6.1. INCENDIO	14
6.2. ALLAGAMENTI	15
6.3. BLACK OUT ELETTRICI	15
6.4. TERREMOTO	15
6.5. CROLLO	16
6.6. INONDAZIONI	16
6.7. TROMBA D'ARIA	16
6.8. PRESENZA DI ORDIGNO	17
6.9. PRESENZA DI PERSONE INSANE / CRIMINALI	17
<b>7. ALLEGATI</b>	<b>19</b>



## 1. PREMESSA

Il presente Piano di Emergenza e di Evacuazione (PEE) riguarda l'edificio sito in Via Campi n. 213/a a Modena. Tale edificio ospita principalmente il Dipartimento di Scienze Fisiche, Informatiche e Matematiche (Edificio Fisica), il Centro Interdipartimentale Grandi Strumenti (CIGS) ed il Consiglio Nazionale delle Ricerche (CNR-S3, Laboratori e studi). In alcuni locali posti al primo piano ospita anche il Dipartimento di Scienze della Vita (DSV) ed il Dipartimento di Scienze Mediche e Chirurgiche, Materno – Infantili e dell'Adulto (SMECHIMAI). L'edificio si trova all'interno del Polo Universitario di Via Campi.

La procedura di cui al presente documento analizza le misure organizzative e gestionali specifiche da attuare in caso di emergenza e tiene conto delle attività svolte e delle caratteristiche dell'edificio.

## 2. CARATTERISTICHE DELL'EDIFICIO

### 2.1. DESCRIZIONE

Lo stabile, di recente costruzione (1979/80), si eleva per cinque piani fuori terra, ed è realizzato con intelaiatura in c.a. e tamponamenti in muratura ordinaria rivestita esternamente con listelli di materiale ceramico ricoperti a loro volta da un “cappotto” con lastre di marmo incastrate in un supporto metallico, solai piani in laterizio armato, copertura piana in c.a. e impermeabilizzazione in guaina catramata. Le rifiniture interne sono tradizionali, pavimenti parte in marmo e parte in linoleum, serramenti esterni in lega di alluminio leggera, porte interne in legno rivestite con laminati plastici, scale di accesso con gradini e pianerottoli in marmo.

Lo sviluppo della struttura prevede la presenza di un ampio corpo principale, di due piani fuori terra, con due corti interne centrali separate dall'ala uffici, nel quale si trovano i maggiori laboratori (piano terra) e le aule per la didattica (piano primo). Da questa disposizione planimetrica si eleva, sul fronte nord, un blocco a torre di altri tre piani nel quale si trovano gli studi dei docenti ed alcuni laboratori.

L'edificio è così composto:

- piano terra: qui è collocata la sede del CIGS con i suoi uffici e laboratori, sono poi presenti laboratori di didattica e di ricerca ed alcuni laboratori e studi del CNR-S3, alcuni locali del DSV e SMECHIMAI, la portineria/reception, una sala studenti, alcuni laboratori fisici, l'officina e i servizi igienici;
- piano primo: con aule, uffici, studi, laboratori e servizi igienici;
- piano secondo: con alcuni studi, laboratori e servizi igienici;
- piano terzo: locali del CNR-S3 con studi e servizi igienici;
- piano quarto: con studi e servizi igienici.

Gli impianti, invece, sono così disposti:

- piano terra: impianti per l'alimentazione elettrica e il sollevamento dell'acqua e il gruppo elettrogeno e depositi esterni di bombole di gas;
- copertura: impianti per il ricircolo dell'aria, il condizionamento estivo e il riscaldamento invernale (centrale termica).

Sono presenti, inoltre, quattro ascensori: il primo, nella zona aule che collega il piano terra al piano primo e il secondo, nella zona “torre”, che collega il piano terra al quarto piano: questi due ascensori sono stati realizzati in vano compartimentato per il trasporto di persone diversamente abili; il terzo e il quarto ascensore, al servizio della “torre”, sono fruibili dal piano terra al piano quarto. Tutti gli ascensori presenti non sono utilizzabili in caso di incendio/emergenza.

La superficie totale dell'edificio, ripartita tra i vari piani sopra elencati, è di circa 7896 m<sup>2</sup>, mentre l'altezza massima dell'edificio è di circa 16 m.

### 2.2. VIE DI ESODO

Il sistema delle vie di esodo, nonostante la notevole dimensione in pianta dell'edificio ed il numero di piani, ha un'articolazione semplice: il sistema d'esodo di tipo orizzontale è costituito dai corridoi

distributivi di piano, mentre il sistema di esodo verticale è costituito dai vani scala presenti. Le larghezze e le lunghezze dei percorsi risultano adeguate, anche se risulta necessario mantenere rigorosamente sgombri il più possibile i corridoi ed i vari passaggi. Comunque, tutti i percorsi d'esodo sono evidenziati nelle varie planimetrie affisse all'interno dell'edificio (si veda, anche, l'Allegato A). Inoltre, in tutti i locali e lungo i corridoi sono installate luci di emergenza che permettono di illuminare i percorsi d'esodo.

L'edificio, inoltre, è costituito da svariate uscite di emergenza, anch'esse evidenziate chiaramente sulle planimetrie (si veda l'Allegato A) ed adeguatamente segnalate da apposita cartellonistica ed illuminate.

### 2.3. LUOGHI SICURI e PUNTO DI RITROVO

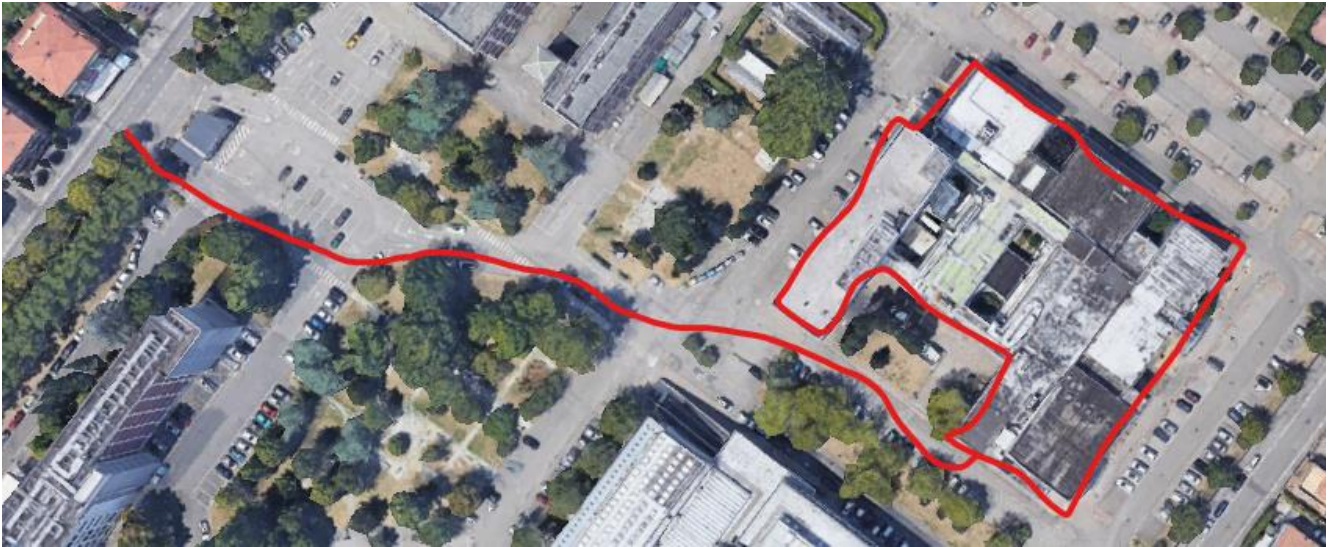
Il luogo sicuro esterno, punto di ritrovo, è posizionato **nell'area verde di fronte all'ingresso principale dell'edificio**. Questo è segnalato da apposita cartellonistica ed evidenziato nelle planimetrie generali dell'area, a titolo di esempio si veda l'immagine sottostante e si vedano le Planimetrie nell'allegato A.



### 2.4. SISTEMA VIARIO ESTERNO ED ACCESSI PER I SOCCORSI

L'edificio si trova a Modena, in Via Campi n. 213/a (44°37'53"N 10°56'44"E, ingresso principale).

L'ingresso principale dell'edificio può essere facilmente raggiunto dai mezzi di soccorso, accedendo al campus universitario tramite l'ingresso (Portineria Via Campi) sito in Via Campi n. 213, dove sono presenti sbarre d'accesso che possono essere azionate da personale UNIMORE o dal personale presente nella portineria che presidia tale ingresso. Negli eventuali orari di mancata presenza di tale personale, le sbarre sono sempre alzate permettendo così l'accesso senza bisogno di autorizzazione. Quanto finora descritto ed il percorso per raggiungere l'edificio, per maggiore chiarezza, è illustrato nella immagine sottostante:



Comunque, in caso di emergenza che necessiti la chiamata ed invio di mezzi di soccorso, si raccomanda, qualora fosse possibile, di inviare qualcuno alla portineria del campus per poter così facilmente guidare in maniera precisa i mezzi di soccorso verso l'edificio. In ogni caso è di fondamentale importanza essere capaci di fornire, al telefono durante la chiamata di emergenza, tutte le indicazioni necessarie ed il più dettagliate possibili, anche per poter guidare con precisione i mezzi di soccorso fino all'ingresso principale dell'edificio.

Si raccomanda sempre, inoltre, di non intralciare l'arrivo e le operazioni degli eventuali mezzi di soccorso, una volta tutti radunati al punto di ritrovo.

**Nell'Allegato 1 sono riportati i principali numeri di telefono per chiamare i soccorsi e si chiede, se non già presenti in altra cartellonistica, di esporli vicino alle planimetrie.**

### **3. RISCHIO INCENDIO E PRESIDI**

Il rischio incendio del luogo di lavoro dipende, oltre che dalle caratteristiche fisiche del luogo stesso, da:

1. la valutazione dell'attività;
2. il trattamento o la detenzione, in quantità significative, di materiali combustibili, sostanze o miscele pericolose e della pericolosità, ai fini dell'incendio, delle lavorazioni effettuate.

#### **3.1. ATTIVITÀ SVOLTA E PERICOLOSITÀ DI MATERIALI E LAVORAZIONI**

All'interno del Dipartimento vengono svolte attività amministrative/burocratiche, di studio, di didattica, di ricerca e di sperimentazione.

Nei laboratori vengono principalmente utilizzati prodotti chimici, impiegati in genere nella preparazione dei campioni oggetto di sperimentazione e ricerca. Il loro impiego avviene all'interno di apposite cappe presenti in alcuni laboratori. I prodotti chimici vengono stoccati nell'apposito deposito ubicato nell'area esterna a ovest dell'edificio; per esigenze connesse con le ricerche, un modesto quantitativo di tali prodotti, necessari per l'uso quotidiano, viene detenuto all'interno dei laboratori all'interno di appositi armadi di sicurezza.

Vengono inoltre utilizzati anche liquidi infiammabili. Anche questi vengono detenuti in un apposito deposito (bunker in c.a. con copertura leggera) ubicato all'esterno del fabbricato, nell'area a ovest dell'edificio, in adiacenza al deposito prodotti chimici. Tuttavia per esigenze connesse con le ricerche e sperimentazioni, è necessario detenere all'interno dei laboratori moderati quantitativi di prodotti infiammabili; essi vengono detenuti all'interno di appositi armadi di sicurezza per liquidi infiammabili. Anch'essi vengono impiegati solamente all'interno di apposite cappe presenti nei laboratori in cui sono detenuti gli infiammabili.



I gas tecnici compressi utilizzati all'interno dell'edificio sono gas inerti (Argon, Azoto, Elio, Argon Puro) e aria compressa. Non vengono impiegati gas combustibili né infiammabili ad eccezione del gas naturale di rete utilizzato nella centrale termica ubicata in copertura. I gas inerti compressi sono contenuti in bombole che sono stoccate all'interno di appositi depositi (generalmente esterni all'edificio), ubicati in prossimità dei laboratori da servire.

Vengono inoltre anche utilizzati, in soli due laboratori, gas liquefatti criogenici

Le caratteristiche delle attività svolte ed il possibile affollamento nella struttura sono tali da richiedere il Certificato di Prevenzione Incendi. Le attività svolte all'interno di questo edificio, infatti, ricadono tra quelle soggette a controllo da parte dei VVF, come da DPR 151/11.

### 3.1.1. ORARIO DI APERTURA E PRESIDIO DELLA STRUTTURA

Gli orari di apertura della struttura sono, indicativamente, dal lunedì al venerdì dalle h.8:00 alle h.18:00, escludendo la flessibilità e le pause pranzo, ma non può escludersi la possibilità di avere attività in corso anche in orari diversi. Durante l'orario di apertura la struttura è sempre presidiata da personale UNIMORE o da personale di ditta esterna, presente nella portineria/reception, posta al piano terra vicino all'ingresso principale dell'edificio.

### 3.2. ANALISI RISCHIO INCENDIO

L'edificio è suddiviso in compartimenti di resistenza al fuoco. I locali compartimentati sono principalmente i laboratori; inoltre costituiscono compartimento, tramite infissi con caratteristiche REI, insiemi di locali contigui che costituiscono corpo a sé stante rispetto alle zone comuni dell'edificio. Altri compartimenti sono costituiti dai singoli piani del blocco torre.

Il **massimo affollamento** previsto all'interno dell'edificio è di **1417 persone**.

Le caratteristiche delle attività svolte ed il possibile affollamento nella struttura sono tali da richiedere il Certificato di Prevenzione Incendi. Le attività svolte all'interno di questo edificio, infatti, ricadono tra quelle soggette a controllo da parte dei VVF, come da DPR 151/11. Si applicano le indicazioni del DM 26/08/1992 (valide per l'edilizia scolastica). La struttura è classificabile, ai sensi della suddivisione operata dal DM 26/08/1992, di tipo 5 “*scuole con numero di presenze contemporanee oltre le 1200 persone*”.

Nella tabella riassuntiva che segue si riporta l'elenco delle attività soggette a prevenzione incendi:

AREA DI LAVORO	DPR 151/2011
	ATTIVITÀ SOGGETTA N.
- Intero Complesso Strutturale	<b>67.4.C</b>
- Centrale Termica	<b>74.3.C</b>
- Attività Secondaria	<b>58.1.B</b>

**Attività 67.4.C:** “*Scuole di ogni ordine, grado e tipo, collegi, accademie con oltre 300 persone presenti*”;

**Attività 74.3.C:** “*Impianti per la produzione di calore alimentati a combustibile solido, liquido o gassoso con potenzialità superiore a 700 kW*”.

**Attività 58.1.B:** “*Pratiche di cui al D.Lgs. 230/95 s.m.i. soggette a provvedimenti autorizzativi (art. 50 del D.Lgs. 31/07/2020, n° 101 ed art. 13 legge 31 dicembre 1962, n° 1860): Assoggettate a nulla osta di categoria B di cui all'art. 52 del D.Lgs. 31/07/2020, n° 101*”.

In conclusione, visto quanto sopra e sulla base della valutazione del rischio incendio effettuata (si veda DVR specifico), è possibile classificare globalmente la struttura a **RISCHIO DI INCENDIO NON BASSO**. La formazione erogata agli addetti designati sarà per rischio incendio ELEVATO (LIVELLO 3), anche in considerazione della mobilità del personale UNIMORE tra diverse Unità Produttive.

### 3.3. PRESIDI ANTINCENDIO E ALLARME INCENDIO

La struttura è dotata dei seguenti presidi antincendio:



- a. rivelatori di fumo (anche sopra il controsoffitto);
- b. pulsanti manuali per dare il segnale di allarme;
- c. targhe ottico acustiche;
- d. impianto di diffusione sonora;
- e. estintori a polvere ed in quantità minima a CO<sub>2</sub>, appositamente segnalati e visibili, adeguatamente distribuiti;
- f. rete di idranti con manichette distribuite lungo tutti i piani della struttura.

I suddetti presidi antincendio sono periodicamente sottoposti a controlli ed interventi di manutenzione, da parte di ditta specializzata, in conformità alla vigente normativa.

### 3.4. CASSETTA DISPOSITIVI PER L'ANTINCENDIO

Nella portineria/reception, locale MO17-00-051, ubicata al piano terra vicino all'atrio dell'ingresso dell'edificio, sono messe a disposizione le attrezzature per le emergenze, in particolare la cassetta per le emergenze incendio. Questa contiene:

- a) **a disposizione del coordinatore dell'emergenza:** un elmetto rosso, un megafono, il materiale di supporto e le planimetrie dell'edificio (per i VVF);
- b) **a disposizione della squadra di emergenza:** i dispositivi di protezione e gli attrezzi, eventualmente necessari per recarsi sul luogo in emergenza: occhiali, elmetto giallo, cutter, guanti, torcia, coperta antifiama.



### 3.5. IMPIANTO RILEVAZIONE INCENDIO

L'impianto di rilevazione incendio è dotato di un impianto di rilevazione fumo e pulsanti antincendio con vetro a rottura, tipicamente di colore rosso.

Il sistema è gestito da una centralina installata al piano terra nel locale presidiato portineria/reception MO17-00-051. È anche presente il pulsante di tacitazione e reset del sistema di allarme.



### 3.6. SEGNALE DI EVACUAZIONE

Il sistema di allarme è unico su tutto l'edificio, pertanto l'attivazione delle sirene e del segnale di evacuazione avviene sia rompendo il vetro e premendo il pulsante rosso sia direttamente dal sistema di rilevazione fumo indipendentemente che venga attivato da qualcuno.

### 3.7. SEGNALE DI CESSATO ALLARME, TACITAZIONE E RESET DELLA CENTRALINA

L'avviso di cessato allarme viene dato dalla persona che coordina l'emergenza dal punto di raduno.

L'allarme viene tacitato e il sistema resettato manualmente premendo il pulsante della centralina posta al piano terra nella portineria/reception (locale MO17-00-051). Queste operazioni possono essere svolte solo da personale autorizzato.

### 3.8. INTERCETTAZIONE IMPIANTI

Le intercettazioni generali degli impianti sono evidenziate sulla planimetria nell'allegato A e sono autorizzati alla manovra di sgancio sia il personale degli enti di soccorso esterni, sia quelli della ditta appaltatrice del servizio di manutenzione.

## 4. GESTIONE DELLA STRUTTURA

### 4.1. RESPONSABILE UNIMORE

I Responsabili di Struttura UNIMORE sono, nell'ordine:

- il Direttore ed il Vicedirettore del Dipartimento di Scienze Fisiche, Informatiche e Matematiche,
- il Direttore del Centro Interdipartimentale Grandi Strumenti (CIGS);
- il Direttore del Consiglio Nazionale delle Ricerche (CNR).



Compiti	<ul style="list-style-type: none"> <li>• Rispondere della corretta gestione delle attività nella Struttura che gestisce e dell'assolvimento dei compiti amministrativi e tecnici individuati dalla normativa, dai Regolamenti vigenti e dallo Statuto</li> <li>• Vigilare e controllare l'operato dei Responsabili delle attività, per i compiti loro assegnati dalle norme vigenti</li> <li>• Promuovere e cooperare nella stesura delle procedure da adottare nelle normali attività della struttura</li> <li>• Promuovere e cooperare nella stesura delle procedure di intervento in caso di emergenza previste nel presente piano</li> </ul>
Conoscenze	<ul style="list-style-type: none"> <li>• Sapere quali procedure applicare durante le normali attività</li> <li>• Sapere quali procedure applicare in caso di emergenza</li> </ul>

#### 4.2. PERSONALE PRESENTE

Il personale UNIMORE presente nella struttura è:

- **personale docente e ricercatore**, presente per svolgere attività di studio, di ricerca, di sperimentazione e didattiche, previste secondo il calendario previsto;
- **personale tecnico-amministrativo**, presente per svolgere attività amministrative/burocratiche e per assistenza tecnica su problemi specifici;
- **personale della portineria**, presente nei momenti di apertura UNIMORE della struttura e può essere sia alle dipendenze di UNIMORE, sia della ditta appaltatrice del servizio (ditta esterna).

Compiti	<ul style="list-style-type: none"> <li>• Cooperare nella stesura e nella messa in atto delle procedure da adottare nelle normali attività della struttura</li> <li>• Cooperare nella stesura e nella messa in atto delle procedure di intervento in caso di emergenza previste nel presente piano</li> </ul>
Conoscenze	<ul style="list-style-type: none"> <li>• Sapere quali procedure applicare durante le normali attività</li> <li>• Sapere quali procedure applicare in caso di emergenza</li> </ul>

#### 4.3. FIGURE COINVOLTE NELLA GESTIONE DELL'EMERGENZA

Considerate l'organizzazione, la modalità di gestione, le dimensioni e caratteristiche della struttura è presumibile che eventuali situazioni di emergenza che portino all'evacuazione dell'edificio siano segnalate dal personale presente e/o comunque facilmente verificabili. Pertanto, in caso di necessità, il coordinatore delle emergenze e comunque tutti i presenti sono chiamati, in prima persona, a gestire la situazione, ad allertare prontamente i soccorsi e, qualora necessario e fattibile, a tentare di domare l'evento avverso. Data l'organizzazione e la modalità di gestione della struttura, tutto il personale presente, sia di UNIMORE sia della portineria, deve collaborare attivamente alla gestione dell'emergenza, indipendentemente dalla natura dell'emergenza stessa.

##### 4.3.1. COORDINATORE DELL'EMERGENZA (CE)

Tutti i docenti che svolgono attività presso la struttura, in caso di emergenza, ricoprono il ruolo di Coordinatore delle Emergenze (CE). Tale figura è il punto di riferimento per il personale presente, gli studenti ed anche per i soccorsi esterni. Qualunque informazione inerente l'evento deve essere riferita a questa figura.

	<ul style="list-style-type: none"> <li>• Adoperarsi per gestire l'emergenza in collaborazione con il personale presente</li> <li>• Attivare l'allarme evacuazione nel caso di emergenza NON gestibile</li> <li>• Chiamare, se necessario, i soccorsi</li> <li>• in caso di evacuazione, abbandonare l'edificio verificando che tutti abbiano lasciato il proprio posto di lavoro, inclusi ospiti/visitatori/manutentori, facendo un rapido sopralluogo della zona in cui si trova, servizi igienici inclusi</li> <li>• Accertarsi che eventuali persone disabili o persone che potrebbero avere particolari difficoltà siano debitamente assistite da persone (chiunque dei presenti al momento dell'evento), per essere accompagnate, in sicurezza, fuori dall'edificio</li> <li>• Raggiungere il punto di raduno</li> </ul>
--	---



<b>Compiti</b>  <b>COADIUVATO DAL PERSONALE DELLA PORTINERIA ED ALTRO EVENTUALMENTE INDIVIDUATO</b>	<ul style="list-style-type: none"> <li>• Far presidiare le entrate per evitare il rientro di persone prima del cessato allarme</li> <li>• Decidere se, a suo giudizio, le condizioni permettono di riprendere o meno le attività</li> <li>• Prendere il tempo di evacuazione (in caso di esercitazione)</li> <li>• Scrivere il verbale relativo all'emergenza occorsa o della prova effettuata</li> <li>• In base all'evoluzione della <b>SITUAZIONE DEVE</b> provvedere a:</li> </ul>	
	<b>SE SOTTO CONTROLLO</b>	<b>SE FUORI CONTROLLO</b>
	<ul style="list-style-type: none"> <li>• far tacitare e resettare la centralina</li> <li>• dichiarare il cessato allarme</li> <li>• autorizzare il rientro nell'edificio</li> </ul>	<ul style="list-style-type: none"> <li>• Coordinare l'arrivo dei soccorsi (VVF e/o Ambulanza)</li> <li>• Relazionarsi con i soccorritori; e mettersi a loro disposizione</li> <li>• Ribadire il divieto di rientro</li> </ul>
<b>Conoscenze</b>	<p>Il coordinatore deve avere conoscenza dettagliata di:</p> <ul style="list-style-type: none"> <li>• Piano di emergenza ed evacuazione dell'edificio</li> <li>• Numeri di emergenza interni e dei soccorsi pubblici</li> <li>• Ubicazione delle uscite di emergenza e del punto di raduno dell'edificio</li> <li>• Ubicazione degli impianti e dei presidi per l'estinzione degli incendi</li> <li>• Come utilizzare le informazioni disponibili nella cassetta emergenza DPI</li> </ul>	

#### 4.3.2. ADDETTO ALLA GESTIONE DELLE EMERGENZE E ANTINCENDIO (AGEA)

Gli Addetti alla gestione delle emergenze (AGEA), in caso di incendio, sono incaricati delle operazioni di primo spegnimento, mediante l'impiego di estintori, sino alla soluzione dell'emergenza o all'arrivo dei soccorsi, solo nel caso in cui ciò non metta a repentaglio la loro incolumità.

<b>Compiti</b>	<ul style="list-style-type: none"> <li>• Contribuire a domare l'incendio</li> <li>• Attivare l'allarme evacuazione nel caso di emergenza NON gestibile (se non attivato dal sistema automatico)</li> <li>• Abbandonare l'edificio, in caso di evacuazione, verificando che tutti abbiano lasciato il proprio posto di lavoro, inclusi ospiti/visitatori/manutentori, facendo un rapido sopralluogo della zona in cui si trova</li> <li>• Accertarsi che eventuali persone disabili o persone che potrebbero avere particolari difficoltà siano debitamente assistiti da colleghi o da persone presenti al momento, per essere accompagnati in sicurezza fuori dall'edificio</li> <li>• Verificare che nessuno sia bloccato negli ascensori senza ritorno al piano</li> <li>• Mettersi a disposizione del CE, al punto di raduno, per la formazione della squadra di emergenza o altre necessità</li> </ul>
----------------	--



Conoscenze	<ul style="list-style-type: none"> <li>• I numeri di emergenza interni e dei soccorsi pubblici</li> <li>• L'ubicazione delle uscite di emergenza e dei punti di raduno dell'edificio</li> <li>• L'ubicazione degli impianti e dei presidi per l'estinzione degli incendi</li> <li>• L'ubicazione dei locali tecnici, dei quadri di piano e delle valvole di intercettazione generali dei fluidi (gas, acqua, ecc.)</li> <li>• I punti di accesso dei mezzi di soccorso pubblico</li> <li>• Le aree a rischio specifico presenti all'interno dell'edificio</li> <li>• Le tecniche di intervento in caso di emergenza (utilizzo dell'estintore, operazioni per disattivare le utenze, ecc.)</li> <li>• Le procedure di intervento in caso di emergenza previste nel presente piano</li> </ul>
------------	---

#### 4.3.3. ADDETTO AL PRIMO SOCCORSO (APS)

Gli addetti al primo soccorso (APS) sono persone che hanno avuto una formazione specifica per l'emergenza sanitaria.

Compiti	<ul style="list-style-type: none"> <li>• Soccorrere, per quanto possibile e nel caso in cui ciò non metta a repentaglio la propria incolumità, le persone infortunate o che hanno un malore</li> <li>• Chiamare, o far chiamare, i soccorsi nei casi che non si risolve la situazione con le forze a disposizione</li> <li>• Collaborare con gli AGEA durante una evacuazione ed aiutare eventuali infortunati o persone con un malore</li> </ul>
Conoscenze	<ul style="list-style-type: none"> <li>• I numeri di emergenza interni e dei soccorsi pubblici</li> <li>• L'ubicazione delle uscite di emergenza e dei punti di raccolta dell'edificio</li> <li>• L'ubicazione dei presidi per il pronto soccorso</li> <li>• I punti di accesso dei mezzi di soccorso pubblico</li> <li>• Le aree a rischio specifico presenti all'interno dell'edificio</li> <li>• Le misure di primo soccorso</li> <li>• Le procedure di intervento in caso di emergenza previste nel presente piano</li> </ul>

#### 4.3.4. PERSONALE DELLA PORTINERIA

Il personale della portineria deve essere anche addetto alla gestione delle emergenze antincendio (AGEA) che, nel caso, è incaricato delle operazioni di primo spegnimento, mediante l'impiego di estintori. Il compito gli è affidato a condizione che non metta a repentaglio la sua incolumità e sino alla soluzione dell'emergenza o all'arrivo dei soccorsi.

Compiti	<ul style="list-style-type: none"> <li>• Adoperarsi per gestire l'emergenza in collaborazione con il personale UNIMORE</li> <li>• Cercare, se possibile, di domare l'emergenza</li> <li>• Chiamare, o far chiamare, i soccorsi nei casi che non si risolve la situazione con le forze a disposizione</li> <li>• Verificare che tutti i locali siano sgombri, servizi igienici inclusi</li> <li>• Recuperare dalla cassetta DPI il carteggio e, se presente, il megafono</li> <li>• In caso di evacuazione, abbandonare l'edificio verificando che tutti abbiano lasciato il proprio posto di lavoro, inclusi ospiti/visitatori/manutentori, facendo un rapido sopralluogo della zona in cui si trova, servizi igienici inclusi</li> <li>• Raggiungere il punto di raduno</li> <li>• Accertarsi che eventuali persone disabili o persone che potrebbero avere particolari difficoltà siano debitamente assistiti da colleghi o da persone presenti al momento, per essere accompagnati in sicurezza fuori dall'edificio</li> <li>• Mettersi a disposizione del CE, al punto di raduno, per la formazione della squadra di emergenza o altre necessità</li> </ul>
COADIUVATO DAL CE	

Conoscenze	<p>Il personale di portineria deve avere conoscenza dettagliata di:</p> <ul style="list-style-type: none"> <li>• Piano di emergenza ed evacuazione dell'edificio</li> <li>• Numeri di emergenza interni e dei soccorsi pubblici</li> <li>• Ubicazione delle uscite di emergenza e del punto di raduno dell'edificio</li> <li>• Ubicazione degli impianti e dei presidi per l'estinzione degli incendi</li> <li>• Ubicazione dei locali tecnici, dei quadri di piano e delle valvole di intercettazione generali dei fluidi (gas, acqua, ecc.)</li> </ul>
------------	--

#### 4.3.5. ALTRO PERSONALE

Il restante personale è chiamato a supportare il CE nelle operazioni che devono essere svolte. Si ricorda che qualunque operazione si intenda mettere in atto è prioritaria la condizione di non mettere a repentaglio la propria e l'altrui incolumità e la segnalazione ai soccorsi **112**.

DIRETTO DAL CE	<p><b>Compiti</b></p> <ul style="list-style-type: none"> <li>• Adoperarsi per collaborare per gestire l'emergenza seguendo le indicazioni del CE</li> <li>• Cercare, se possibile, di domare l'emergenza</li> <li>• Verificare che tutti i locali siano sgombri, servizi igienici inclusi</li> <li>• Recuperare il contenuto della cassetta DPI</li> <li>• In caso di evacuazione, abbandonare l'edificio verificando che tutti abbiano lasciato il proprio posto di lavoro, inclusi ospiti/visitatori/manutentori, facendo un rapido sopralluogo della zona in cui si trova, servizi igienici inclusi</li> <li>• Raggiungere il punto di raduno</li> <li>• Accertarsi che eventuali persone disabili o persone che potrebbero avere particolari difficoltà siano debitamente assistite per essere accompagnati in sicurezza fuori dall'edificio</li> <li>• Mettersi a disposizione del CE, al punto di raduno.</li> </ul>
Conoscenze	<p>Il personale deve avere conoscenza dettagliata di:</p> <ul style="list-style-type: none"> <li>• Piano di emergenza ed evacuazione dell'edificio</li> <li>• Numeri di emergenza interni e dei soccorsi pubblici</li> <li>• Ubicazione delle uscite di emergenza e del punto di raduno dell'edificio</li> <li>• Ubicazione degli impianti e dei presidi per l'estinzione degli incendi</li> <li>• Ubicazione dei locali tecnici, dei quadri di piano e delle valvole di intercettazione generali dei fluidi (gas, acqua, ecc.)</li> </ul>

### 5. PROCEDURE PER LA GESTIONE DELLE EMERGENZE

Chiunque si trovi in presenza di eventuali situazioni di rischio deve rapidamente segnalarle al personale presente.

Per qualsiasi **EMERGENZA non controllabile** in base alle proprie possibilità e capacità, senza compromettere la propria incolumità né quella delle persone presenti, **rompere il vetrino e premere il pulsante di emergenza**.



#### 5.1. ASSISTENZA A PERSONE CON DISABILITÀ MOTORIA

Qualora siano presenti persone con disabilità (temporanee o permanenti) nell'edificio, tutte le persone presenti sono tenute a farsi parte attiva per dare supporto o aiuto, in particolare è tenuto a farlo il personale UNIMORE presente.

#### 5.2. EMERGENZA MEDICA

##### 5.2.1. PROCEDURA ALLERTA DI PRIMO SOCCORSO

Date le ridotte dimensioni dell'edificio e la dislocazione dei locali, la richiesta di intervento dell'addetto al primo soccorso può essere effettuata a voce. Saranno comunque posizionati in più punti dell'edificio gli elenchi degli addetti APS con i rispettivi numeri di telefono affinché possano essere prontamente avvisati in caso di necessità.



La cassetta di primo soccorso a disposizione del personale e degli utenti è collocata nel locale spazio fax MO17-00-050a. È inoltre presente anche un DAE posizionato nell’atrio principale (locale MO17-00-050).

### 5.2.2. MALESSERE / LESIONI A PERSONE

Qualora si verificano casi di infortunio o malore, non gestibili dai presenti si deve:

- coinvolgere CE e/o il personale presente (punti 4.3.1, 4.3.3., 4.3.4 e 4.3.5.).
- richiedere tempestivamente l'intervento del Pronto Soccorso (tel. **112**)

In ogni caso si ribadiscono le direttive generali in cui:

SI DEVE	NON SI DEVE
<ul style="list-style-type: none"> <li>• Valutare l’ambiente circostante per evidenziare situazioni di pericolo prima di intervenire</li> <li>• Allontanare i curiosi</li> <li>• Prestare primo soccorso secondo l’addestramento ricevuto nel corso di formazione</li> </ul>	<ul style="list-style-type: none"> <li>• Spostare l’infortunato salvo ci siano pericoli imminenti</li> <li>• Somministrare bevande o farmaci</li> <li>• Toccare a mani nude ferite o ustioni</li> <li>• Togliere oggetti da una ferita</li> </ul>

### 5.2.3. CAMPANELLO DI EMERGENZA

All’interno dei servizi igienici è installato un campanello di emergenza posto in prossimità della tazza e della vasca. È costituito da un cordoncino calato da una scatola a parete che arriva ad altezza utile. Tirando il cordoncino si attiva un segnale sonoro che indica la necessità di aiuto/soccorso.

### 5.3. PROCEDURA PER CHIAMATA DI PRONTO INTERVENTO (112)

Chiunque venga a conoscenza di un’emergenza che richieda l’intervento dei soccorsi, deve chiamare il Numero Unico Emergenza (N.U.E.) 112 (attivo in tutti gli Stati dell’Unione Europea). Il sistema è a disposizione per richiedere urgentemente un intervento delle Forze di Polizia, dei Vigili del Fuoco, dell’assistenza sanitaria o dell’assistenza in mare. Sarà l’operatore dell’112 ad inoltrare la chiamata alla Centrale operativa competente per tipologia di emergenza. Si può chiamare il numero di emergenza Unico Europeo, 112, gratuitamente da rete fissa o mobile anche quando il telefono non ha SIM, è bloccato o non si ha credito telefonico.

#### **CHIAMATA AL 112**

All’atto della chiamata **mantenere la calma** e specificare:

- il proprio nome e cognome, eventualmente la propria qualifica
- indirizzo: **Dipartimento di Scienze Fisiche, Informatiche e Matematiche EDIFICIO FISICA, Via Campi, 213/a - Modena**
- il tipo di emergenza (soccorso medico/incendio/crollo/feriti a seguito dell’evento) fornendo i dettagli richiesti dall’operatore (stato di coscienza/ferite...per il soccorso medico o dimensioni dell’incendio /crollo, ...)
- **è fondamentale seguire passo passo le indicazioni dell’operatore e rispondere alle sue domande con la massima precisione e chiarezza possibile** (serve per far arrivare i soccorsi con il giusto equipaggiamento). Non preoccuparti se l’intervista dell’operatore è lunga, nel frattempo i soccorsi sono già in arrivo!

*inoltre*

- è bene chiedere il nome dell’operatore (nel caso fosse necessario richiamare) ed interrompere la chiamata solo su richiesta dello stesso
- bisogna, poi, inviare qualcuno all’accesso della strada che attenda e guidi i soccorritori

All’arrivo dei soccorsi, tenersi a disposizione e collaborare con essi, fornire, con la massima esattezza possibile, ogni utile indicazione sull’ubicazione e natura dell’evento. In caso di incendio è importante



aggiungere la destinazione dei locali interessati, le eventuali sostanze coinvolte, l'esistenza e natura di altre possibili fonti di rischio limitrofe.

## 5.4. EVACUAZIONE IN CASO DI EMERGENZA

In caso di emergenza non gestibile il Coordinatore dell'Emergenza UNIMORE dà l'ordine di evacuazione (se non si è attivato l'allarme lo attiva rompendo il vetrino che copre il pulsante). Tutti i presenti si dirigono all'esterno della struttura utilizzando le vie d'esodo segnalate e si dirigono al punto di ritrovo (vedi planimetrie nell'allegato A).

Il CE e il personale presente mettono in atto quanto previsto per i loro ruoli.

Nel proseguo dell'emergenza i presenti devono seguire le indicazioni del CE o delle squadre di intervento esterne e rientrare nell'edificio solo se chi coordina le operazioni dichiara finita l'emergenza e dà il permesso di rientrare.

### 5.4.1. SVOLGIMENTO DELLE PROVE DI EVACUAZIONE

Come previsto dalla normativa vigente in materia di prevenzione incendi, per le scuole di ogni ordine e grado, è obbligatorio effettuare **almeno due prove** di evacuazione all'anno.

### 5.4.2. PIANIFICAZIONE DELLA PROVA DI EMERGENZA

Le prove di evacuazione sono organizzate dal Direttore (o da un ALP) e concordate con: Direzione Tecnica (referente impianti di sicurezza), Ditta appaltatrice dei sistemi di rilevazione incendio e, per conoscenza, Servizio di Prevenzione e Protezione.

La prova viene fissata (e concordata preventivamente) con una richiesta di assistenza della Ditta appaltatrice dei sistemi di rilevazione incendio attraverso l'apposita segnalazione su “Nettare” (il sistema per le segnalazioni adottato dalla Direzione Tecnica) come da descrizione sotto riportata:

#### Segnalazione su Nettare (per la prova di evacuazione)

<https://nettare.unimore.it/nettare/>

Tipo di servizio: IMPIANTI DI SICUREZZA E VIGILANZA

Servizio: IMPIANTI DI SICUREZZA

Descrizione: Prova di evacuazione, indicando **giorno e ora**, concordati prima, ed **edificio** oggetto della prova

...

Mail C/C: [direttore.fim@unimore.it](mailto:direttore.fim@unimore.it)

grado di urgenza: D-programmato

tipo segnalazione: prove di evacuazione

con “**Salva**” viene inviato il messaggio

## 5.5. NOTIFICA DELLE EMERGENZE

Nel caso in cui si siano verificate emergenze di qualunque tipo, anche se immediatamente risolte al loro manifestarsi con l'intervento di chi era sul posto, il Coordinatore dell'Emergenza assistito da chi ha gestito l'evento, deve trasmettere un rapporto sull'accaduto al Direttore di struttura e al Rettore (e per conoscenza a SPP).

Il rapporto deve contenere:

- locale in cui si è verificato l'evento
- natura dell'evento che ha determinato l'emergenza
- nome e cognome delle persone che sono intervenute operativamente per risolvere il caso in questione
- eventuali mezzi usati (es. per antincendio: estintori, naspo, manichette, ecc., per allagamento, etc..).

## 6. TIPI DI EMERGENZE

### 6.1. INCENDIO

Chiunque rilevi un **principio di incendio**, prontamente domabile, se in grado, è **autorizzato** ed invitato



ad utilizzare l'estintore per tentare di spegnere l'incendio o effettuare altri semplici interventi che possano, da soli, porre fine o frenare l'evoluzione dell'emergenza, **senza mettere a rischio la propria sicurezza** (ad es. sezionamento dell'energia elettrica manovrando un interruttore facilmente accessibile). **NON USARE MAI ACQUA SU APPARECCHIATURE ELETTRICHE**

**Se l'incendio non è controllabile:**

1. dare il via allo STATO DI ALLARME e all'evacuazione dell'edificio (rompere il vetrino e premere il pulsante di emergenza)
2. allertare i Vigili del Fuoco secondo le procedure indicate (vedi punto 5.3)



**6.2. ALLAGAMENTI**

Data la presenza della rete idrica è sempre possibile un guasto o una rottura di un tubo sia dell'impianto idraulico sia di uno di scarico.

<b>CHIUNQUE</b>	<ul style="list-style-type: none"> <li>• Se individua la causa ed è in grado, interviene per mettere sotto controllo o porre fine all'evento</li> <li>• Se vi sono apparecchi elettrici o prese elettriche a rischio, se possibile, toglie corrente al locale agendo sul quadro elettrico</li> <li>• se evento è:             <ul style="list-style-type: none"> <li>○ <i>all'interno dell'edificio</i>, chiama il numero della direzione tecnica (allegato 1)</li> <li>○ <i>all'esterno dell'edificio</i>, chiama il numero di emergenza impianti del Comune di Modena (allegato 1) fornendo informazioni sulla natura e sull'entità della perdita di acqua indicandone la causa, se identificabile e se gestibile e comunque fornendo tutte le informazioni in proprio possesso</li> </ul> </li> <li>• Avvisa prontamente il responsabile di struttura della situazione e del suo evolversi</li> <li>• Attiva il pulsante di emergenza solo nel caso la situazione non sia controllabile</li> </ul>
-----------------	---

**6.3. BLACK OUT ELETTRICI**

In caso di blackout elettrico si attivano automaticamente le luci di emergenza.

- Cercare di capire se il blackout interessa una zona dell'edificio, tutto l'edificio o il quartiere
- Attendere qualche istante per vedere se la corrente si ripristina

<b>CHIUNQUE</b>	rilevi la condizione di un guasto elettrico circoscritto ad una zona dell'edificio: <ul style="list-style-type: none"> <li>• avvisa prontamente il responsabile di struttura per concertare il da farsi</li> </ul>
<b>CE</b>	<ul style="list-style-type: none"> <li>• chiama il responsabile di struttura per coordinarsi sul da farsi</li> <li>• allerta e chiede istruzioni alla Direzione Tecnica dell'Ateneo</li> <li>• valutata la situazione e decide se chiamare il numero delle emergenze impianti del Comune di Modena (allegato 1)</li> <li>• se il guasto è risolvibile prevedibilmente solo dopo alcune ore, informa il responsabile di struttura per valutare la chiusura dell'edificio e l'autorizzazione al rientro alla propria abitazione del personale presente</li> <li>• redige il verbale dell'emergenza da inviare al Rettore e al SPP</li> </ul>
<b>TUTTO IL PERSONALE</b>	<ul style="list-style-type: none"> <li>• Mantiene la calma</li> <li>• Fornisce assistenza ai visitatori nelle vicinanze o ad altre persone che possono cominciare ad agitarsi</li> <li>• Stacca l'alimentazione degli apparecchi elettronici per evitare eventuali danni in caso di picchi anomali al momento della riattivazione</li> </ul>

**6.4. TERREMOTO**

In caso di terremoto non viene dato il segnale di allarme in quanto tutti sono in grado di rendersi conto dell'evento e l'allarme giungerebbe intempestivo.

**Tutte le persone presenti** nell'area devono:

- |  |
|--|
| <ul style="list-style-type: none"> <li>- mantenere la calma e non precipitarsi fuori</li> <li>- interrompere l'attività in corso e, se possibile, mettere in sicurezza le attrezzature in uso</li> </ul> |
|--|



- restare nell'ambiente in cui ci si trova, evitando di sostare al centro degli ambienti, disponendosi vicino ai muri portanti o sotto gli architravi
- allontanarsi dalle finestre, dalle vetrate, dagli scaffali e in genere da oggetti che potrebbero cadere
- cercare di portarsi in prossimità di strutture in cemento armato (pilastri, travi) o di ripararsi sotto banchi, tavoli, scrivanie, ecc. e lontano da oggetti che possano cadere
- al termine del fenomeno, abbandonare l'edificio in modo ordinato utilizzando le regolari vie di esodo e portarsi nel punto di raduno
- all'esterno dell'edificio, allontanarsi dallo stesso e da altri edifici vicini, dai cornicioni, alberi, lampioni, linee elettriche e quant'altro possa investirci e causare ferite, portandosi in ampi piazzali lontani da alberi di alto fusto e da linee elettriche aeree e restare in attesa che l'evento cessi
- non avvicinarsi ad animali spaventati

Terminato il fenomeno ed in relazione all'entità dello stesso, il Direttore della struttura, o, in sua assenza, il funzionario strutturato di qualifica più elevata valuta se sia il caso di interrompere l'attività in attesa di sopralluogo da eseguirsi ad opera di organi competenti per la verifica dell'agibilità dell'edificio, oppure accertata la condizione di sicurezza, autorizza la ripresa delle normali attività.

## 6.5. CROLLO

In caso di crollo, attenersi alle seguenti disposizioni:

- ove coinvolti, cercare di liberarsi con estrema calma e cautela in quanto ogni movimento potrebbe far cadere altre parti peggiorando la situazione
- ove non sia possibile liberarsi, cercare di ricavarci una nicchia nella quale respirare e risparmiare fiato e forze per chiamare i soccorritori
- ove non coinvolti nel crollo e nell'impossibilità di portare soccorso agli altri, abbandonare l'edificio con calma evitando movimenti, vibrazioni o ulteriori crolli
- allontanarsi dall'edificio e recarsi nel punto di raduno

## 6.6. INONDAZIONI

L'ALLUVIONE è provocata da eventi meteorologici straordinari (piogge), che provocano fenomeni di esondazioni e straripamenti fluviali; nella maggior parte dei casi questo evento si manifesta con un certo anticipo, ed evolve temporalmente in modo lento e graduale e produce pertanto effetti immediati esclusivamente nei piani inferiori dell'edificio; in tale caso, **l'evacuazione immediata dell'edificio è da evitare**, poiché non produce la riduzione del rischio, che anzi all'esterno risulta maggiore.

In caso di alluvione, il Coordinatore dell'Emergenza attiverà la procedura di evacuazione dell'edificio esclusivamente su disposizione delle Autorità di Pubblica Sicurezza o di Protezione Civile presenti all'esterno, poiché l'evacuazione potrebbe risultare più pericolosa rispetto al mantenimento di lavoratori ed utenti all'interno dell'edificio.

In caso di alluvione, attenersi alle seguenti disposizioni:

- portarsi subito, con calma, dai piani bassi a quelli più alti
- interrompere immediatamente, dal quadro generale, l'energia elettrica, quando facilmente fruibile
- evitare di attraversare gli ambienti interessati dall'acqua
- evitare di allontanarsi dallo stabile quando la zona circostante sia completamente invasa dalle acque alluvionali, per non incorrere nel rischio di trascinarsi violento da parte delle stesse
- attendere, pazientemente, l'intervento dei soccorritori segnalando la posizione ed i luoghi in cui si sosta
- nell'attesa, munirsi, se possibile, di oggetti galleggianti (tavolette di legno, contenitori plastici chiusi ermeticamente, bottiglie, pezzi di polistirolo, ecc.)
- non permanere in ambienti con presenza di apparecchiature elettriche, specialmente se interessati dalle acque alluvionali

## 6.7. TROMBA D'ARIA

Anche la tromba d'aria è provocata da eventi meteorologici straordinari che nelle nostre zone hanno una bassa frequenza; in tale caso, **l'evacuazione immediata dell'edificio è da evitare**, poiché non produce



la riduzione del rischio, che anzi all'esterno, risulta maggiore.

In caso di tromba d'aria, il Coordinatore dell'Emergenza attiverà la procedura di evacuazione dell'edificio esclusivamente su disposizione delle Autorità di Pubblica Sicurezza o di Protezione Civile presenti all'esterno, poiché l'evacuazione potrebbe risultare più pericolosa rispetto al mantenimento di lavoratori ed utenti all'interno dell'edificio.

In caso di tromba d'aria, attenersi alle seguenti disposizioni:

<b>Al chiuso</b>	<ul style="list-style-type: none"> <li>• porsi lontano da finestre, porte o da qualunque altra area per evitare possibili cadute di vetri, arredi, ecc. e sostare, ove possibile, in locali senza finestre</li> <li>• prima di uscire dallo stabile interessato dall'evento, accertarsi che l'ambiente esterno e le vie di esodo siano prive di elementi sospesi o in procinto di cadere</li> </ul>
<b>All'aperto</b>	<ul style="list-style-type: none"> <li>• alle prime manifestazioni della formazione di una tromba d'aria, cercare di evitare di restare in zone aperte</li> <li>• evitare di avvicinarsi ad impalcature, pali della luce, cartelli stradali e pubblicitari, alberi o tettoie precarie e di camminare sotto tetti o cornicioni pericolanti</li> <li>• allontanarsi da piante di alto fusto eventualmente presenti</li> <li>• ripararsi nei fossati o buche eventualmente presenti nella zona aperta interessata dalla tromba d'aria</li> <li>• ripararsi nei fabbricati di solida costruzione eventualmente presenti nelle vicinanze e restarvi in attesa che l'evento termini</li> </ul>

## 6.8. PRESENZA DI ORDIGNO

Nel caso vengano individuati oggetti sospetti, far allontanare le persone in zona e contattare il responsabile di struttura.

Il responsabile della struttura, o, in sua assenza, un Coordinatore dell'Emergenza:

- decide, in base all'urgenza richiesta dalla gravità della situazione, se procedere o meno all'evacuazione dell'area
- qualora ritenga necessario ordinare l'evacuazione, vi provvede premendo il pulsante di allarme e invitando le persone, mediante megafono o impianto di diffusione sonora, a portare con loro le cose di proprietà, ma non toccare pacchi o borse non loro ed a segnalare l'eventuale presenza di persone o colli sospetti
- allerta le Autorità di Pubblica Sicurezza (**112**) con le stesse modalità descritte al punto 5.3.

## 6.9. PRESENZA DI PERSONE INSANE / CRIMINALI

In questo caso, almeno per il personale direttamente esposto alla minaccia, è opportuno NON ATTIVARE alcuna procedura di allarme od evacuazione, ma avvisare e/o far avvisare le Autorità di Pubblica Sicurezza (qualora l'operazione non comporti rischi per l'incolumità dei presenti), componendo il **numero unico emergenza 112**, specificando la tipologia di emergenza.

Attendere quindi istruzioni senza intraprendere altre iniziative.

I lavoratori dovranno attenersi ai seguenti principi comportamentali:

minaccia all'esterno dei locali	non abbandonare i posti di lavoro e non affacciarsi alle porte ed alle finestre per curiosare all'esterno
minaccia all'interno dei locali	il Coordinatore dell'Emergenza valuterà l'opportunità di attivare l'evacuazione del personale non direttamente esposto alla minaccia
minaccia all'interno dei locali e direttamente rivolta al personale	restare ciascuno al proprio posto e con la testa china non contrastare con i propri comportamenti le azioni compiute dal criminale/folle - mantenere la calma ed il controllo delle proprie azioni per offese ricevute e non deridere i comportamenti squilibrati del folle - qualsiasi azione e/o movimento compiuto deve essere eseguito con naturalezza e con calma (nessuna azione che possa apparire furtiva – nessun movimento che possa apparire una fuga o una reazione di difesa)



**UNIMORE**  
UNIVERSITÀ DEGLI STUDI DI  
MODENA E REGGIO EMILIA

PIANO DI EMERGENZA E DI EVACUAZIONE  
MO17 – Dipartimento di Scienze Fisiche, Informatiche e  
Matematiche; Centro Interdipartimentale Grandi Strumenti;  
Consiglio Nazionale delle Ricerche (CNR-S3, Laboratori e studi)  
EDIFICIO “FISICA” - Via Campi, 213/a – 41125 Modena

PEE – MO17  
Rev. 8  
10 Marzo 2025  
Pag. 18 / 19

se la minaccia non è diretta e si  
è certi delle azioni attive di  
contrasto delle forze di polizia

- porsi seduti o distesi a terra ed attendere ulteriori istruzioni dal  
Coordinatore dell’Emergenza



## **7. ALLEGATI**

**ALLEGATO A: PLANIMETRIE DI EVACUAZIONE EDIFICIO**

**ALLEGATO B: ELENCO NOMINATIVI CE, AGEA, APS**

**ALLEGATO C: LISTA DI CONTROLLO CE E SCHEMA EDIFICIO**

**ALLEGATO D: SORVEGLIANZA ANTINCENDIO**

**ALLEGATO 1: PRINCIPALI NUMERI DI TELEFONO UTILI IN CASO DI EMERGENZA**

Tutti gli allegati di cui sopra sono scaricabili sul sito SPP alla seguente pagina:

<https://www.spp.unimore.it/site/home/spp/piani-di-emergenza/articolo73048107.html>